

บทที่ 3

การติดตามตรวจสอบคุณภาพอากาศ

3.1 วิธีการติดตามตรวจสอบคุณภาพอากาศ

3.1.1 วิธีการติดตามตรวจสอบคุณภาพอากาศในบรรยากาศโดยทั่วไป

1) ฝุ่นละอองรวม (Total Suspended Particulate)

การชักตัวอย่างฝุ่นละอองที่มีขนาดอนุภาคตั้งแต่ 100 ไมครอนลงมา ทำการชักตัวอย่างโดยการติดตั้งเครื่องชักตัวอย่างจะต้องให้ช่องชักตัวอย่างสูงจากพื้นเพื่อป้องกันฝุ่นฟุ้งกระจายจากพื้นดิน โดยมีความสูงจากพื้นถึงช่องเก็บตัวอย่าง อย่างน้อย 1.5 เมตร แต่ไม่เกิน 6.0 เมตร บริเวณที่ติดตั้งเครื่องต้องเป็นที่โล่งไม่มีสิ่งกีดขวางในรัศมี 10 เมตร ไม่อยู่ใกล้แหล่งกำเนิดอื่นๆ ชักตัวอย่างด้วยเครื่อง High Volume Air Sampler ยี่ห้อ Thermo Andersen รุ่น GL2000H ซึ่งเป็นผลิตภัณฑ์ของประเทศสหรัฐอเมริกา ผลิตโดย Thermo Electron Corporation, Environmental Instruments ชักตัวอย่างโดยการสูบน้ำากาศผ่านกระดาษกรองชนิด Glass Fibre Filter ด้วยอัตราการไหล 1.13-1.7 ลูกบาศก์เมตรต่อนาที พร้อมทั้งทำการปรับเทียบอัตราการไหลด้วยชุด Standard Orifice Calibrator และปรับปริมาตรอากาศไปที่สภาวะมาตรฐานโดยการวัดอุณหภูมิเฉลี่ยและความดันบรรยากาศเฉลี่ยระหว่างช่วงเวลาที่ทำการชักตัวอย่างเป็นเวลา 24 ชั่วโมง หลังจากนั้นนำตัวอย่างกลับมามีวิเคราะห์ปริมาณฝุ่นละอองที่ห้องปฏิบัติการ ด้วยวิธี Pre and Post Weight Different โดยใช้เครื่อง Electronic Balance 4 pt. ตามวิธีมาตรฐานของ U.S. EPA, Code of Federal Regulation Search Results, 40 CFR-Chapter I Part 50, Appendix B to Part 50. (High-Volume Method)

2) ฝุ่นละอองขนาดเล็กไม่เกิน 10 ไมครอน เฉลี่ย 24 ชั่วโมง

(Particulate Matter less than 10 microns average 24 hours)

การชักตัวอย่างฝุ่นละอองที่มีขนาดอนุภาคตั้งแต่ 10 ไมครอนลงมา ทำการชักตัวอย่างโดยการติดตั้งเครื่องชักตัวอย่างจะต้องให้ช่องชักตัวอย่างสูงจากพื้นเพื่อป้องกันฝุ่นฟุ้งกระจายจากพื้นดิน โดยมีความสูงจากพื้นถึงช่องเก็บตัวอย่าง อย่างน้อย 1.5 เมตร แต่ไม่เกิน 6.0 เมตร บริเวณที่ติดตั้งเครื่องต้องเป็นที่โล่งไม่มีสิ่งกีดขวางในรัศมี 10 เมตร ไม่อยู่ใกล้แหล่งกำเนิดอื่นๆ ชักตัวอย่างด้วยเครื่อง High Volume Air Sampler โดยการสูบน้ำากาศผ่านกระดาษกรองชนิด Quartz Fiber Filter ด้วยอัตราการไหลที่ประมาณ 1.13 ลูกบาศก์เมตรต่อนาที พร้อมทั้งทำการปรับเทียบอัตราการไหลด้วยชุด Standard Orifice Calibrator และปรับปริมาตรอากาศไปที่สภาวะมาตรฐาน โดยการวัดอุณหภูมิเฉลี่ยและความดันบรรยากาศเฉลี่ยระหว่างช่วงเวลาที่ทำการชักตัวอย่างเป็นเวลา 24 ชั่วโมง หลังจากนั้นนำตัวอย่างกลับมามีวิเคราะห์ปริมาณฝุ่นละอองที่ห้องปฏิบัติการ ด้วยวิธี Pre and Post Weight Different โดยใช้เครื่อง Electronic Balance 4 pt. ตามวิธีมาตรฐานของ U.S. EPA, Code of Federal Regulation Search Results, 40 CFR-Chapter I Part 50, Appendix J to Part 50. (High-Volume Method)

3.1.2 วิธีการติดตามตรวจสอบความเร็วและทิศทางลม

บันทึกข้อมูลความเร็วและทิศทางลมขณะทำการติดตามตรวจสอบคุณภาพอากาศในบรรยากาศโดยทั่วไป โดยใช้เครื่องตรวจวัดความเร็วและทิศทางลมชนิด Cup Anemometer และ Wind Vane ยี่ห้อ Met One รุ่น 034 ซึ่งเป็นผลิตภัณฑ์ของประเทศสหรัฐอเมริกา ผลิตโดย Met One Instrument Inc. ที่ส่งสัญญาณเข้ากับระบบ Data Logger ตลอดการติดตามตรวจสอบ และสามารถแปรผลการติดตามตรวจสอบในรูปของ Wind Rose

3.2 ผลการติดตามตรวจสอบคุณภาพอากาศ

3.2.1 ผลการติดตามตรวจสอบคุณภาพอากาศในบรรยากาศโดยทั่วไป

การติดตามตรวจสอบคุณภาพอากาศในบรรยากาศโดยทั่วไป บริษัท ไทยออยล์ จำกัด (มหาชน) ระหว่างวันที่ 6-13 พฤษภาคม พ.ศ. 2565 จำนวน 5 จุด ได้แก่ บริเวณโรงกลั่นน้ำมันไทยออยล์ บ้านอ่าวอุดม มหาวิทยาลัยเกษตรศาสตร์ วิทยาเขตศรีราชา ชุมชนบ้านทุ่ง และอ่าวอุดมแมนชั่น ประกอบด้วยการติดตามตรวจสอบปริมาณฝุ่นละอองรวม เฉลี่ย 24 ชั่วโมง และฝุ่นละอองขนาดเล็กไม่เกิน 10 ไมครอน เฉลี่ย 24 ชั่วโมง โดยมีรายละเอียดดังนี้

ผลการติดตามตรวจสอบปริมาณฝุ่นละอองรวม เฉลี่ย 24 ชั่วโมง พบว่าทุกจุดติดตามตรวจสอบมีค่าอยู่ในมาตรฐานตามประกาศคณะกรรมการสิ่งแวดล้อมแห่งชาติ ฉบับที่ 24 (พ.ศ. 2547) เรื่อง กำหนดมาตรฐานคุณภาพอากาศในบรรยากาศโดยทั่วไป (9 สิงหาคม พ.ศ. 2547) ประกาศในราชกิจจานุเบกษา ฉบับประกาศทั่วไป เล่ม 121 ตอนพิเศษ 104ง วันที่ 22 กันยายน พ.ศ. 2547

ผลการติดตามตรวจสอบปริมาณฝุ่นละอองขนาดเล็กไม่เกิน 10 ไมครอน เฉลี่ย 24 ชั่วโมง พบว่าทุกจุดติดตามตรวจสอบมีค่าอยู่ในมาตรฐานตามประกาศคณะกรรมการสิ่งแวดล้อมแห่งชาติ ฉบับที่ 24 (พ.ศ. 2547) เรื่อง กำหนดมาตรฐานคุณภาพอากาศในบรรยากาศโดยทั่วไป (9 สิงหาคม พ.ศ. 2547) ประกาศในราชกิจจานุเบกษา ฉบับประกาศทั่วไป เล่ม 121 ตอนพิเศษ 104ง วันที่ 22 กันยายน พ.ศ. 2547

ทั้งนี้ โครงการมีมาตรการทำความสะอาดถนน และฉีดพรมน้ำในบริเวณพื้นที่ก่อสร้างและถนนอยู่เสมอเพื่อลดการฟุ้งกระจายของฝุ่นละออง เมื่อคำนวณเทียบสภาวะมาตรฐานที่อุณหภูมิ 25 องศาเซลเซียส และความดัน 1 บรรยากาศ โดยสรุปผลได้ดังตารางที่ 3-1 ถึงตารางที่ 3-10 และรูปที่ 3-1 ถึงรูปที่ 3-2

ตารางที่ 3-1 ผลการติดตามตรวจสอบปริมาณฝุ่นละอองรวม เฉลี่ย 24 ชั่วโมง
บริเวณโรงกลั่นน้ำมันไทยออยล์ ระหว่างเดือนมกราคม-มิถุนายน พ.ศ. 2565

การเปลี่ยนแปลงรายละเอียดโครงการในรายงานการวิเคราะห์ผลกระทบสิ่งแวดล้อม

โครงการโรงกลั่นน้ำมันไทยออยล์ ส่วนที่ 1 (ครั้งที่ 6) ของบริษัท ไทยออยล์ จำกัด (มหาชน)

จัดทำรายงานโดย : บริษัท ยูไนเต็ด แอนนาลิสต์ แอนด์ เอ็นจิเนียริง คอนซัลแตนท์ จำกัด

ช่วงเวลาตรวจวัด : ระหว่างวันที่ 6-13 พฤษภาคม พ.ศ. 2565

ตำแหน่งพิกัดของสถานีตรวจวัด : โรงกลั่นน้ำมันไทยออยล์ เลขที่สถานีตรวจวัด (Station No.) : A1

ตำแหน่งพิกัด UTM ของสถานีตรวจวัด : 47P 0706687E 1450348N

รุ่นของเครื่องมือวิเคราะห์ (Analyzer Model และ Serial No.) : Thermo Scientific รุ่น GS2312-10105-1 / 2010-16

รุ่นของอุปกรณ์สอบเทียบ (Calibrator Model และ Serial No.) : Tisch Environmental, Inc. รุ่น G25A / 11MX

วันที่ตรวจรับรอง (Certified date) : 28 มิถุนายน พ.ศ. 2565

วันหมดอายุการสอบเทียบ (Expire Date) : 27 มิถุนายน พ.ศ. 2567

จุดติดตามตรวจสอบ	วันที่ติดตามตรวจสอบ	เวลาที่ติดตามตรวจสอบ	ผลการติดตามตรวจสอบ ^{1/}
			ฝุ่นละอองรวมเฉลี่ย 24 ชั่วโมง
- โรงกลั่นน้ำมันไทยออยล์	6-7 พ.ค. 65	08.00-08.00 น.	0.113
	7-8 พ.ค. 65	08.00-08.00 น.	0.035
	8-9 พ.ค. 65	08.00-08.00 น.	0.069
	9-10 พ.ค. 65	08.00-08.00 น.	0.072
	10-11 พ.ค. 65	08.00-08.00 น.	0.058
	11-12 พ.ค. 65	08.00-08.00 น.	0.055
	12-13 พ.ค. 65	08.00-08.00 น.	0.140
	ค่าต่ำสุด		0.035
	ค่าสูงสุด		0.140
มาตรฐาน ^{2/}			≤0.33
หน่วย			mg/m ³

หมายเหตุ : ^{1/} ค่าเฉลี่ยแบบสภาวะมาตรฐานที่อุณหภูมิ 25 องศาเซลเซียส และความดัน 1 บรรยากาศ

^{2/} มาตรฐานคุณภาพอากาศในบรรยากาศโดยทั่วไป ตามประกาศคณะกรรมการสิ่งแวดล้อมแห่งชาติ ฉบับที่ 24 (พ.ศ. 2547)

เรื่อง กำหนดมาตรฐานคุณภาพอากาศในบรรยากาศโดยทั่วไป (9 สิงหาคม พ.ศ. 2547)

ประกาศในราชกิจจานุเบกษา ฉบับประกาศทั่วไป เล่มที่ 121 ตอนพิเศษ 104 ง วันที่ 22 กันยายน พ.ศ. 2547

ชื่อผู้ตรวจวัด/ บริษัท : บริษัท ยูไนเต็ด แอนนาลิสต์ แอนด์ เอ็นจิเนียริง คอนซัลแตนท์ จำกัด

ชื่อผู้บันทึก : นายศิริพัชร จงผดุงเกียรติ

ชื่อผู้ตรวจสอบ/ควบคุม : นางปิยะพัชร สุทรมนสงวนษ์

ชื่อบริษัทผู้ตรวจวัดและวิเคราะห์ตัวอย่าง : บริษัท ยูไนเต็ด แอนนาลิสต์ แอนด์ เอ็นจิเนียริง คอนซัลแตนท์ จำกัด

ชื่อผู้วิเคราะห์ : นางสาวเจตจิรินทร์ ทำสะอาด

เบอร์โทรศัพท์ : 0 2763 2828

ตารางที่ 3-2 ผลการติดตามตรวจสอบปริมาณฝุ่นละอองรวม เฉลี่ย 24 ชั่วโมง
บริเวณบ้านอ่าวอุดม ระหว่างเดือนมกราคม-มิถุนายน พ.ศ. 2565

การเปลี่ยนแปลงรายละเอียดโครงการในรายงานการวิเคราะห์ผลกระทบสิ่งแวดล้อม

โครงการโรงกลั่นน้ำมันไทยออยล์ ส่วนที่ 1 (ครั้งที่ 6) ของบริษัท ไทยออยล์ จำกัด (มหาชน)

จัดทำรายงานโดย : บริษัท ยูไนเต็ด แอนนาลิสต์ แอนด์ เอ็นจิเนียริง คอนซัลแตนท์ จำกัด

ช่วงเวลาตรวจวัด : ระหว่างวันที่ 6-13 พฤษภาคม พ.ศ. 2565

ตำแหน่งพิกัดของสถานีตรวจวัด : บ้านอ่าวอุดม

เลขที่สถานีตรวจวัด (Station No.) : A2

ตำแหน่งพิกัด UTM ของสถานีตรวจวัด : 47P 0705883E 1451380N

รุ่นของเครื่องมือวิเคราะห์ (Analyzer Model และ Serial No.) : Thermo Scientific รุ่น CMCBD / 1000

รุ่นของอุปกรณ์สอบเทียบ (Calibrator Model และ Serial No.) : Tisch Environmental, Inc. รุ่น G25A / 11MX

วันที่ตรวจรับรอง (Certified date) : 28 มิถุนายน พ.ศ. 2565

วันหมดอายุการสอบเทียบ (Expire Date) : 27 มิถุนายน พ.ศ. 2567

จุดติดตามตรวจสอบ	วันที่ติดตามตรวจสอบ	เวลาที่ติดตามตรวจสอบ	ผลการติดตามตรวจสอบ ^{1/}
			ฝุ่นละอองรวม เฉลี่ย 24 ชั่วโมง
- บ้านอ่าวอุดม	6-7 พ.ค. 65	08.30-08.30 น.	0.080
	7-8 พ.ค. 65	08.30-08.30 น.	0.031
	8-9 พ.ค. 65	08.30-08.30 น.	0.039
	9-10 พ.ค. 65	08.30-08.30 น.	0.038
	10-11 พ.ค. 65	08.30-08.30 น.	0.023
	11-12 พ.ค. 65	08.30-08.30 น.	0.026
	12-13 พ.ค. 65	08.30-08.30 น.	0.029
	ค่าต่ำสุด		0.023
	ค่าสูงสุด		0.080
มาตรฐาน ^{2/}			≤0.33
หน่วย			mg/m ³

หมายเหตุ : ^{1/} ค่าเฉลี่ยแบบสภาวะมาตรฐานที่อุณหภูมิ 25 องศาเซลเซียส และความดัน 1 บรรยากาศ

^{2/} มาตรฐานคุณภาพอากาศในบรรยากาศโดยทั่วไป ตามประกาศคณะกรรมการสิ่งแวดล้อมแห่งชาติ ฉบับที่ 24 (พ.ศ. 2547)

เรื่อง กำหนดมาตรฐานคุณภาพอากาศในบรรยากาศโดยทั่วไป (9 สิงหาคม พ.ศ. 2547)

ประกาศในราชกิจจานุเบกษา ฉบับประกาศทั่วไป เล่มที่ 121 ตอนพิเศษ 104 ง วันที่ 22 กันยายน พ.ศ. 2547

ชื่อผู้ตรวจวัด/ บริษัท : บริษัท ยูไนเต็ด แอนนาลิสต์ แอนด์ เอ็นจิเนียริง คอนซัลแตนท์ จำกัด

ชื่อผู้บันทึก : นายศิริพัชร จงผดุงเกียรติ

ชื่อผู้ตรวจสอบ/ควบคุม : นางปิยะพัชร สุทรมนสงวนษ์

ชื่อบริษัทผู้ตรวจวัดและวิเคราะห์ตัวอย่าง : บริษัท ยูไนเต็ด แอนนาลิสต์ แอนด์ เอ็นจิเนียริง คอนซัลแตนท์ จำกัด

ชื่อผู้วิเคราะห์ : นางสาวเจตจรินทร์ ทำสะอาด

เบอร์โทรศัพท์ : 0 2763 2828

ตารางที่ 3-3 ผลการติดตามตรวจสอบปริมาณฝุ่นละอองรวม เฉลี่ย 24 ชั่วโมง
บริเวณมหาวิทยาลัยเกษตรศาสตร์ วิทยาเขตศรีราชา
ระหว่างเดือนมกราคม-มิถุนายน พ.ศ. 2565

การเปลี่ยนแปลงรายละเอียดโครงการในรายงานการวิเคราะห์ผลกระทบสิ่งแวดล้อม

โครงการโรงกลั่นน้ำมันไทยออยล์ ส่วนที่ 1 (ครั้งที่ 6) ของบริษัท ไทยออยล์ จำกัด (มหาชน)

จัดทำรายงานโดย : บริษัท ยูไนเต็ด แอนนาลิสต์ แอนด์ เอ็นจิเนียริง คอนซัลแตนท์ จำกัด

ช่วงเวลาตรวจวัด : ระหว่างวันที่ 6-13 พฤษภาคม พ.ศ. 2565

ตำแหน่งพิกัดของสถานีตรวจวัด : มหาวิทยาลัยเกษตรศาสตร์ วิทยาเขตศรีราชา เลขที่สถานีตรวจวัด (Station No.) : A3

ตำแหน่งพิกัด UTM ของสถานีตรวจวัด : 47P 0708053E 1451207N

รุ่นของเครื่องมือวิเคราะห์ (Analyzer Model และ Serial No.) : Andersen Instrument Ins รุ่น GS2312-105-1 / 2005-08

รุ่นของอุปกรณ์สอบเทียบ (Calibrator Model และ Serial No.) : Tisch Environmental, Inc. รุ่น G25A / 11MX

วันที่ตรวจรับรอง (Certified date) : 28 มิถุนายน พ.ศ. 2565

วันหมดอายุการสอบเทียบ (Expire Date) : 27 มิถุนายน พ.ศ. 2567

จุดติดตามตรวจสอบ	วันที่ติดตามตรวจสอบ	เวลาที่ติดตามตรวจสอบ	ผลการติดตามตรวจสอบ ^{1/}
			ฝุ่นละอองรวมเฉลี่ย 24 ชั่วโมง
- มหาวิทยาลัยเกษตรศาสตร์ วิทยาเขตศรีราชา	6-7 พ.ค. 65	10.30-10.30 น.	0.045
	7-8 พ.ค. 65	10.30-10.30 น.	0.022
	8-9 พ.ค. 65	10.30-10.30 น.	0.025
	9-10 พ.ค. 65	10.30-10.30 น.	0.037
	10-11 พ.ค. 65	10.30-10.30 น.	0.025
	11-12 พ.ค. 65	10.30-10.30 น.	0.038
	12-13 พ.ค. 65	10.30-10.30 น.	0.043
	ค่าต่ำสุด		0.022
	ค่าสูงสุด		0.045
มาตรฐาน ^{2/}			≤0.33
หน่วย			mg/m ³

หมายเหตุ : ^{1/} ค่าเฉลี่ยแบบสามสถานะมาตรฐานที่อุณหภูมิ 25 องศาเซลเซียส และความดัน 1 บรรยากาศ

^{2/} มาตรฐานคุณภาพอากาศในบรรยากาศโดยทั่วไป ตามประกาศคณะกรรมการสิ่งแวดล้อมแห่งชาติ ฉบับที่ 24 (พ.ศ. 2547)

เรื่อง กำหนดมาตรฐานคุณภาพอากาศในบรรยากาศโดยทั่วไป (9 สิงหาคม พ.ศ. 2547)

ประกาศในราชกิจจานุเบกษา ฉบับประกาศทั่วไป เล่มที่ 121 ตอนพิเศษ 104 ง วันที่ 22 กันยายน พ.ศ. 2547

ชื่อผู้ตรวจวัด/ บริษัท : บริษัท ยูไนเต็ด แอนนาลิสต์ แอนด์ เอ็นจิเนียริง คอนซัลแตนท์ จำกัด

ชื่อผู้บันทึก : นายศิริพัชร จงผดุงเกียรติ

ชื่อผู้ตรวจสอบ/ควบคุม : นางปิยะพัชร สุทรมนสังข์

ชื่อบริษัทผู้ตรวจวัดและวิเคราะห์ตัวอย่าง : บริษัท ยูไนเต็ด แอนนาลิสต์ แอนด์ เอ็นจิเนียริง คอนซัลแตนท์ จำกัด

ชื่อผู้วิเคราะห์ : นางสาวเจตจรินทร์ ทำสะอาด

เบอร์โทรศัพท์ : 0 2763 2828

ตารางที่ 3-4 ผลการติดตามตรวจสอบปริมาณฝุ่นละอองรวม เฉลี่ย 24 ชั่วโมง
บริเวณชุมชนบ้านทุ่ง ระหว่างเดือนมกราคม-มิถุนายน พ.ศ. 2565

การเปลี่ยนแปลงรายละเอียดโครงการในรายงานการวิเคราะห์ผลกระทบสิ่งแวดล้อม
โครงการโรงกลั่นน้ำมันไทยออยล์ ส่วนที่ 1 (ครั้งที่ 6) ของบริษัท ไทยออยล์ จำกัด (มหาชน)
จัดทำรายงานโดย : บริษัท ยูไนเต็ด แอนนาลิสต์ แอนด์ เอ็นจิเนียริง คอนซัลแตนท์ จำกัด

ช่วงเวลาตรวจวัด : ระหว่างวันที่ 6-13 พฤษภาคม พ.ศ. 2565

ตำแหน่งพิกัดของสถานีตรวจวัด : ชุมชนบ้านทุ่ง เลขที่สถานีตรวจวัด (Station No.) : A4

ตำแหน่งพิกัด UTM ของสถานีตรวจวัด : 47P 0706765E 1449833N

รุ่นของเครื่องมือวิเคราะห์ (Analyzer Model และ Serial No.) : Thermo Scientific รุ่น CMCBD / 1002

รุ่นของอุปกรณ์สอบเทียบ (Calibrator Model และ Serial No.) : Tisch Environmental, Inc. รุ่น G25A / 11MX

วันที่ตรวจรับรอง (Certified date) : 28 มิถุนายน พ.ศ. 2565

วันหมดอายุการสอบเทียบ (Expire Date) : 27 มิถุนายน พ.ศ. 2567

จุดติดตามตรวจสอบ	วันที่ติดตามตรวจสอบ	เวลาที่ติดตามตรวจสอบ	ผลการติดตามตรวจสอบ ^{1/}
			ฝุ่นละอองรวมเฉลี่ย 24 ชั่วโมง
- ชุมชนบ้านทุ่ง	6-7 พ.ค. 65	10.00-10.00 น.	0.079
	7-8 พ.ค. 65	10.00-10.00 น.	0.049
	8-9 พ.ค. 65	10.00-10.00 น.	0.043
	9-10 พ.ค. 65	10.00-10.00 น.	0.045
	10-11 พ.ค. 65	10.00-10.00 น.	0.050
	11-12 พ.ค. 65	10.00-10.00 น.	0.056
	12-13 พ.ค. 65	10.00-10.00 น.	0.056
	ค่าต่ำสุด		0.043
	ค่าสูงสุด		0.079
มาตรฐาน ^{2/}			≤0.33
หน่วย			mg/m ³

หมายเหตุ : ^{1/} ค่าเฉลี่ยเทียบสภาวะมาตรฐานที่อุณหภูมิ 25 องศาเซลเซียส และความดัน 1 บรรยากาศ

^{2/} มาตรฐานคุณภาพอากาศในบรรยากาศโดยทั่วไป ตามประกาศคณะกรรมการสิ่งแวดล้อมแห่งชาติ ฉบับที่ 24 (พ.ศ. 2547)
เรื่อง กำหนดมาตรฐานคุณภาพอากาศในบรรยากาศโดยทั่วไป (9 สิงหาคม พ.ศ. 2547)
ประกาศในราชกิจจานุเบกษา ฉบับประกาศทั่วไป เล่มที่ 121 ตอนพิเศษ 104 ง วันที่ 22 กันยายน พ.ศ. 2547

ชื่อผู้ตรวจวัด/ บริษัท : บริษัท ยูไนเต็ด แอนนาลิสต์ แอนด์ เอ็นจิเนียริง คอนซัลแตนท์ จำกัด
ชื่อผู้บันทึก : นายศิริพัชร จงผดุงเกียรติ
ชื่อผู้ตรวจสอบ/ควบคุม : นางปิยะพัชร สุทรมนสงวนษ์
ชื่อบริษัทผู้ตรวจวัดและวิเคราะห์ตัวอย่าง : บริษัท ยูไนเต็ด แอนนาลิสต์ แอนด์ เอ็นจิเนียริง คอนซัลแตนท์ จำกัด
ชื่อผู้วิเคราะห์ : นางสาวเจตจิรินทร์ ทำสะอาด
เบอร์โทรศัพท์ : 0 2763 2828

ตารางที่ 3-5 ผลการติดตามตรวจสอบปริมาณฝุ่นละอองรวม เฉลี่ย 24 ชั่วโมง
บริเวณอ่าวอุดมแมนชั่น ระหว่างเดือนมกราคม-มิถุนายน พ.ศ. 2565

การเปลี่ยนแปลงรายละเอียดโครงการในรายงานการวิเคราะห์ผลกระทบสิ่งแวดล้อม
โครงการโรงกลั่นน้ำมันไทยออยล์ ส่วนที่ 1 (ครั้งที่ 6) ของบริษัท ไทยออยล์ จำกัด (มหาชน)
จัดทำรายงานโดย : บริษัท ยูไนเต็ด แอนนาลิสต์ แอนด์ เอ็นจิเนียริง คอนซัลแตนท์ จำกัด

ช่วงเวลาตรวจวัด : ระหว่างวันที่ 6-13 พฤษภาคม พ.ศ. 2565

ตำแหน่งพิกัดของสถานีตรวจวัด : อ่าวอุดมแมนชั่น เลขที่สถานีตรวจวัด (Station No.) : A5

ตำแหน่งพิกัด UTM ของสถานีตรวจวัด : 47P 0706639E 1451260N

รุ่นของเครื่องมือวิเคราะห์ (Analyzer Model และ Serial No.) : Andersen Instrument Ins รุ่น GS2312-105-1 / 2005-06

รุ่นของอุปกรณ์สอบเทียบ (Calibrator Model และ Serial No.) : Tisch Environmental, Inc. รุ่น G25A / 11MX

วันที่ตรวจรับรอง (Certified date) : 28 มิถุนายน พ.ศ. 2565

วันหมดอายุการสอบเทียบ (Expire Date) : 27 มิถุนายน พ.ศ. 2567

จุดติดตามตรวจสอบ	วันที่ติดตามตรวจสอบ	เวลาที่ติดตามตรวจสอบ	ผลการติดตามตรวจสอบ ^{1/}
			ฝุ่นละอองรวมเฉลี่ย 24 ชั่วโมง
- อ่าวอุดมแมนชั่น	6-7 พ.ค. 65	09.00-09.00 น.	0.106
	7-8 พ.ค. 65	09.00-09.00 น.	0.046
	8-9 พ.ค. 65	09.00-09.00 น.	0.067
	9-10 พ.ค. 65	09.00-09.00 น.	0.047
	10-11 พ.ค. 65	09.00-09.00 น.	0.069
	11-12 พ.ค. 65	09.00-09.00 น.	0.044
	12-13 พ.ค. 65	09.00-09.00 น.	0.046
	ค่าต่ำสุด		0.044
	ค่าสูงสุด		0.106
มาตรฐาน ^{2/}			≤0.33
หน่วย			mg/m ³

หมายเหตุ : ^{1/} ค่าเฉลี่ยแบบสภาวะมาตรฐานที่อุณหภูมิ 25 องศาเซลเซียส และความดัน 1 บรรยากาศ

^{2/} มาตรฐานคุณภาพอากาศในบรรยากาศโดยทั่วไป ตามประกาศคณะกรรมการสิ่งแวดล้อมแห่งชาติ ฉบับที่ 24 (พ.ศ. 2547)
เรื่อง กำหนดมาตรฐานคุณภาพอากาศในบรรยากาศโดยทั่วไป (9 สิงหาคม พ.ศ. 2547)
ประกาศในราชกิจจานุเบกษา ฉบับประกาศทั่วไป เล่มที่ 121 ตอนพิเศษ 104 ง วันที่ 22 กันยายน พ.ศ. 2547

ชื่อผู้ตรวจวัด/ บริษัท : บริษัท ยูไนเต็ด แอนนาลิสต์ แอนด์ เอ็นจิเนียริง คอนซัลแตนท์ จำกัด
ชื่อผู้บันทึก : นายศิริพัชร จงผดุงเกียรติ
ชื่อผู้ตรวจสอบ/ควบคุม : นางปิยะพัชร สุทรมนสงวนษ์
ชื่อบริษัทผู้ตรวจวัดและวิเคราะห์ตัวอย่าง : บริษัท ยูไนเต็ด แอนนาลิสต์ แอนด์ เอ็นจิเนียริง คอนซัลแตนท์ จำกัด
ชื่อผู้วิเคราะห์ : นางสาวเจตจรินทร์ ทำสะอาด
เบอร์โทรศัพท์ : 0 2763 2828

**ตารางที่ 3-6 ผลการติดตามตรวจสอบปริมาณฝุ่นละอองขนาดเล็กไม่เกิน 10 ไมครอน เฉลี่ย 24 ชั่วโมง
บริเวณโรงกลั่นน้ำมันไทยออยล์ ระหว่างเดือนมกราคม-มิถุนายน พ.ศ. 2565**

การเปลี่ยนแปลงรายละเอียดโครงการในรายงานการวิเคราะห์ผลกระทบสิ่งแวดล้อม

โครงการโรงกลั่นน้ำมันไทยออยล์ ส่วนที่ 1 (ครั้งที่ 6) ของบริษัท ไทยออยล์ จำกัด (มหาชน)

จัดทำรายงานโดย : บริษัท ยูไนเต็ด แอนาไลสต์ แอนด์ เอ็นจิเนียริง คอนซัลแตนท์ จำกัด

ช่วงเวลาตรวจวัด : ระหว่างวันที่ 6-13 พฤษภาคม พ.ศ. 2565

ตำแหน่งพิกัดของสถานีตรวจวัด : โรงกลั่นน้ำมันไทยออยล์ เลขที่สถานีตรวจวัด (Station No.) : A1

ตำแหน่งพิกัด UTM ของสถานีตรวจวัด : 47P 0706687E 1450348N

รุ่นของเครื่องมือวิเคราะห์ (Analyzer Model และ Serial No.) : Thermo Scientific รุ่น CMBBD / 1021

รุ่นของอุปกรณ์สอบเทียบ (Calibrator Model และ Serial No.) : Tisch Environmental, Inc. รุ่น G25A / 11MX

วันที่ตรวจรับรอง (Certified date) : 28 มิถุนายน พ.ศ. 2565

วันหมดอายุการสอบเทียบ (Expire Date) : 27 มิถุนายน พ.ศ. 2567

จุดติดตามตรวจสอบ	วันที่ติดตามตรวจสอบ	เวลาที่ติดตามตรวจสอบ	ผลการติดตามตรวจสอบ ^{1/}
			ฝุ่นละอองขนาดเล็กไม่เกิน 10 ไมครอน เฉลี่ย 24 ชั่วโมง
- โรงกลั่นน้ำมันไทยออยล์	6-7 พ.ค. 65	08.00-08.00 น.	0.049
	7-8 พ.ค. 65	08.00-08.00 น.	0.023
	8-9 พ.ค. 65	08.00-08.00 น.	0.044
	9-10 พ.ค. 65	08.00-08.00 น.	0.035
	10-11 พ.ค. 65	08.00-08.00 น.	0.036
	11-12 พ.ค. 65	08.00-08.00 น.	0.032
	12-13 พ.ค. 65	08.00-08.00 น.	0.052
	ค่าต่ำสุด		0.023
	ค่าสูงสุด		0.052
มาตรฐาน ^{2/}			≤0.12
หน่วย			mg/m ³

หมายเหตุ : ^{1/} ค่าเฉลี่ยแบบสภาวะมาตรฐานที่อุณหภูมิ 25 องศาเซลเซียส และความดัน 1 บรรยากาศ

^{2/} มาตรฐานตามประกาศคณะกรรมการสิ่งแวดล้อมแห่งชาติ ฉบับที่ 24 (พ.ศ. 2547)

เรื่อง กำหนดมาตรฐานคุณภาพอากาศในบรรยากาศโดยทั่วไป (9 สิงหาคม พ.ศ. 2547)

ประกาศในราชกิจจานุเบกษา ฉบับประกาศทั่วไป เล่มที่ 121 ตอนพิเศษ 104 ง วันที่ 22 กันยายน พ.ศ. 2547

ชื่อผู้ตรวจวัด/ บริษัท : บริษัท ยูไนเต็ด แอนาไลสต์ แอนด์ เอ็นจิเนียริง คอนซัลแตนท์ จำกัด

ชื่อผู้บันทึก : นายศิริพัชร จงผดุงเกียรติ

ชื่อผู้ตรวจสอบ/ควบคุม : นางปิยะพัชร สุทรมนสว่างษ์

ชื่อบริษัทผู้ตรวจวัดและวิเคราะห์ตัวอย่าง : บริษัท ยูไนเต็ด แอนาไลสต์ แอนด์ เอ็นจิเนียริง คอนซัลแตนท์ จำกัด

ชื่อผู้วิเคราะห์ : นางสาวเจตจิรินทร์ ทำสะอาด

เบอร์โทรศัพท์ : 0 2763 2828

**ตารางที่ 3-7 ผลการติดตามตรวจสอบปริมาณฝุ่นละอองขนาดเล็กไม่เกิน 10 ไมครอน เฉลี่ย 24 ชั่วโมง
บริเวณบ้านอ่าวอุดม ระหว่างเดือนมกราคม-มิถุนายน พ.ศ. 2565**

การเปลี่ยนแปลงรายละเอียดโครงการในรายงานการวิเคราะห์ผลกระทบสิ่งแวดล้อม

โครงการโรงกลั่นน้ำมันไทยออยล์ ส่วนที่ 1 (ครั้งที่ 6) ของบริษัท ไทยออยล์ จำกัด (มหาชน)

จัดทำรายงานโดย : บริษัท ยูไนเต็ด แอนนาลิสต์ แอนด์ เอ็นจิเนียริง คอนซัลแตนท์ จำกัด

ช่วงเวลาตรวจวัด : ระหว่างวันที่ 6-13 พฤษภาคม พ.ศ. 2565

ตำแหน่งพิกัดของสถานีตรวจวัด : บ้านอ่าวอุดม

เลขที่สถานีตรวจวัด (Station No.) : A2

ตำแหน่งพิกัด UTM ของสถานีตรวจวัด : 47P 0705883E 1451380N

รุ่นของเครื่องมือวิเคราะห์ (Analyzer Model และ Serial No.) : Thermo Scientific รุ่น IP10-1 / 2010-13

รุ่นของอุปกรณ์สอบเทียบ (Calibrator Model และ Serial No.) : Tisch Environmental, Inc. รุ่น G25A / 11MX

วันที่ตรวจรับรอง (Certified date) : 28 มิถุนายน พ.ศ. 2565

วันหมดอายุการสอบเทียบ (Expire Date) : 27 มิถุนายน พ.ศ. 2567

จุดติดตามตรวจสอบ	วันที่ติดตามตรวจสอบ	เวลาที่ติดตามตรวจสอบ	ผลการติดตามตรวจสอบ ^{1/}
			ฝุ่นละอองขนาดเล็กไม่เกิน 10 ไมครอน เฉลี่ย 24 ชั่วโมง
- บ้านอ่าวอุดม	6-7 พ.ค. 65	08.30-08.30 น.	0.030
	7-8 พ.ค. 65	08.30-08.30 น.	0.015
	8-9 พ.ค. 65	08.30-08.30 น.	0.025
	9-10 พ.ค. 65	08.30-08.30 น.	0.018
	10-11 พ.ค. 65	08.30-08.30 น.	0.013
	11-12 พ.ค. 65	08.30-08.30 น.	0.011
	12-13 พ.ค. 65	08.30-08.30 น.	0.017
	ค่าต่ำสุด		0.011
	ค่าสูงสุด		0.030
มาตรฐาน ^{2/}			≤0.12
หน่วย			mg/m ³

หมายเหตุ : ^{1/} ค่าเฉลี่ยแบบสภาวะมาตรฐานที่อุณหภูมิ 25 องศาเซลเซียส และความดัน 1 บรรยากาศ

^{2/} มาตรฐานตามประกาศคณะกรรมการสิ่งแวดล้อมแห่งชาติ ฉบับที่ 24 (พ.ศ. 2547)

เรื่อง กำหนดมาตรฐานคุณภาพอากาศในบรรยากาศโดยทั่วไป (9 สิงหาคม พ.ศ. 2547)

ประกาศในราชกิจจานุเบกษา ฉบับประกาศทั่วไป เล่มที่ 121 ตอนพิเศษ 104 ง วันที่ 22 กันยายน พ.ศ. 2547

ชื่อผู้ตรวจวัด/ บริษัท : บริษัท ยูไนเต็ด แอนนาลิสต์ แอนด์ เอ็นจิเนียริง คอนซัลแตนท์ จำกัด

ชื่อผู้บันทึก : นายศิริพัชร จงผดุงเกียรติ

ชื่อผู้ตรวจสอบ/ควบคุม : นางปิยะพัชร สุทรมนสว่างษ์

ชื่อบริษัทผู้ตรวจวัดและวิเคราะห์ตัวอย่าง : บริษัท ยูไนเต็ด แอนนาลิสต์ แอนด์ เอ็นจิเนียริง คอนซัลแตนท์ จำกัด

ชื่อผู้วิเคราะห์ : นางสาวเจตจิรินทร์ ทำสะอาด

เบอร์โทรศัพท์ : 0 2763 2828

ตารางที่ 3-8 ผลการติดตามตรวจสอบปริมาณฝุ่นละอองขนาดเล็กไม่เกิน 10 ไมครอน เฉลี่ย 24 ชั่วโมง
บริเวณมหาวิทยาลัยเกษตรศาสตร์ วิทยาเขตศรีราชา
ระหว่างเดือนมกราคม-มิถุนายน พ.ศ. 2565

การเปลี่ยนแปลงรายละเอียดโครงการในรายงานการวิเคราะห์ผลกระทบสิ่งแวดล้อม

โครงการโรงกลั่นน้ำมันไทยออยล์ ส่วนที่ 1 (ครั้งที่ 6) ของบริษัท ไทยออยล์ จำกัด (มหาชน)

จัดทำรายงานโดย : บริษัท ยูไนเต็ด แอนนาลิสต์ แอนด์ เอ็นจิเนียริง คอนซัลแตนท์ จำกัด

ช่วงเวลาตรวจวัด : ระหว่างวันที่ 6-13 พฤษภาคม พ.ศ. 2565

ตำแหน่งพิกัดของสถานีตรวจวัด : มหาวิทยาลัยเกษตรศาสตร์ วิทยาเขตศรีราชา เลขที่สถานีตรวจวัด (Station No.) : A3

ตำแหน่งพิกัด UTM ของสถานีตรวจวัด : 47P 0708053E 1451207N

รุ่นของเครื่องมือวิเคราะห์ (Analyzer Model และ Serial No.) : Thermo Scientific รุ่น HIVOL-CMCBD / 2012-08

รุ่นของอุปกรณ์สอบเทียบ (Calibrator Model และ Serial No.) : Tisch Environmental, Inc. รุ่น G25A / 11MX

วันที่ตรวจรับรอง (Certified date) : 28 มิถุนายน พ.ศ. 2565

วันหมดอายุการสอบเทียบ (Expire Date) : 27 มิถุนายน พ.ศ. 2567

จุดติดตามตรวจสอบ	วันที่ติดตามตรวจสอบ	เวลาที่ติดตามตรวจสอบ	ผลการติดตามตรวจสอบ ^{1/}
			ฝุ่นละอองขนาดเล็กไม่เกิน 10 ไมครอน เฉลี่ย 24 ชั่วโมง
- มหาวิทยาลัยเกษตรศาสตร์ วิทยาเขตศรีราชา	6-7 พ.ค. 65	10.30-10.30 น.	0.035
	7-8 พ.ค. 65	10.30-10.30 น.	0.011
	8-9 พ.ค. 65	10.30-10.30 น.	0.015
	9-10 พ.ค. 65	10.30-10.30 น.	0.020
	10-11 พ.ค. 65	10.30-10.30 น.	0.014
	11-12 พ.ค. 65	10.30-10.30 น.	0.025
	12-13 พ.ค. 65	10.30-10.30 น.	0.032
	ค่าต่ำสุด		0.011
	ค่าสูงสุด		0.035
มาตรฐาน ^{2/}			≤0.12
หน่วย			mg/m ³

หมายเหตุ : ^{1/} ค่าเฉลี่ยแบบสภาวะมาตรฐานที่อุณหภูมิ 25 องศาเซลเซียส และความดัน 1 บรรยากาศ

^{2/} มาตรฐานตามประกาศคณะกรรมการสิ่งแวดล้อมแห่งชาติ ฉบับที่ 24 (พ.ศ. 2547)

เรื่อง กำหนดมาตรฐานคุณภาพอากาศในบรรยากาศโดยทั่วไป (9 สิงหาคม พ.ศ. 2547)

ประกาศในราชกิจจานุเบกษา ฉบับประกาศทั่วไป เล่มที่ 121 ตอนพิเศษ 104 ง วันที่ 22 กันยายน พ.ศ. 2547

ชื่อผู้ตรวจวัด/ บริษัท : บริษัท ยูไนเต็ด แอนนาลิสต์ แอนด์ เอ็นจิเนียริง คอนซัลแตนท์ จำกัด

ชื่อผู้บันทึก : นายศิริพัชร จงผดุงเกียรติ

ชื่อผู้ตรวจสอบ/ควบคุม : นางปิยะพัชร สุทมนัสวงษ์

ชื่อบริษัทผู้ตรวจวัดและวิเคราะห์ตัวอย่าง : บริษัท ยูไนเต็ด แอนนาลิสต์ แอนด์ เอ็นจิเนียริง คอนซัลแตนท์ จำกัด

ชื่อผู้วิเคราะห์ : นางสาวเจตจิรินทร์ ทำสะอาด

เบอร์โทรศัพท์ : 0 2763 2828

ตารางที่ 3-9 ผลการติดตามตรวจสอบปริมาณฝุ่นละอองขนาดเล็กไม่เกิน 10 ไมครอน เฉลี่ย 24 ชั่วโมง บริเวณชุมชนบ้านทุ่ง ระหว่างเดือนมกราคม-มิถุนายน พ.ศ. 2565

การเปลี่ยนแปลงรายละเอียดโครงการในรายงานการวิเคราะห์ผลกระทบสิ่งแวดล้อม

โครงการโรงกลั่นน้ำมันไทยออยล์ ส่วนที่ 1 (ครั้งที่ 6) ของบริษัท ไทยออยล์ จำกัด (มหาชน)

จัดทำรายงานโดย : บริษัท ยูไนเต็ด แอนนาลิสต์ แอนด์ เอ็นจิเนียริง คอนซัลแตนท์ จำกัด

ช่วงเวลาตรวจวัด : ระหว่างวันที่ 6-13 พฤษภาคม พ.ศ. 2565

ตำแหน่งพิกัดของสถานีตรวจวัด : ชุมชนบ้านทุ่ง

เลขที่สถานีตรวจวัด (Station No.) : A4

ตำแหน่งพิกัด UTM ของสถานีตรวจวัด : 47P 0706765E 1449833N

รุ่นของเครื่องมือวิเคราะห์ (Analyzer Model และ Serial No.) : Thermo Scientific รุ่น CMBBD / 1007

รุ่นของอุปกรณ์สอบเทียบ (Calibrator Model และ Serial No.) : Tisch Environmental, Inc. รุ่น G25A / 11MX

วันที่ตรวจรับรอง (Certified date) : 28 มิถุนายน พ.ศ. 2565

วันหมดอายุการสอบเทียบ (Expire Date) : 27 มิถุนายน พ.ศ. 2567

จุดติดตามตรวจสอบ	วันที่ติดตามตรวจสอบ	เวลาที่ติดตามตรวจสอบ	ผลการติดตามตรวจสอบ ^{1/}
			ฝุ่นละอองขนาดเล็กไม่เกิน 10 ไมครอน เฉลี่ย 24 ชั่วโมง
- ชุมชนบ้านทุ่ง	6-7 พ.ค. 65	10.00-10.00 น.	0.047
	7-8 พ.ค. 65	10.00-10.00 น.	0.029
	8-9 พ.ค. 65	10.00-10.00 น.	0.030
	9-10 พ.ค. 65	10.00-10.00 น.	0.025
	10-11 พ.ค. 65	10.00-10.00 น.	0.030
	11-12 พ.ค. 65	10.00-10.00 น.	0.029
	12-13 พ.ค. 65	10.00-10.00 น.	0.029
	ค่าต่ำสุด		0.025
	ค่าสูงสุด		0.047
มาตรฐาน ^{2/}			≤0.12
หน่วย			mg/m ³

หมายเหตุ : ^{1/} ค่าเฉลี่ยแบบสภาวะมาตรฐานที่อุณหภูมิ 25 องศาเซลเซียส และความดัน 1 บรรยากาศ

^{2/} มาตรฐานตามประกาศคณะกรรมการสิ่งแวดล้อมแห่งชาติ ฉบับที่ 24 (พ.ศ. 2547)

เรื่อง กำหนดมาตรฐานคุณภาพอากาศในบรรยากาศโดยทั่วไป (9 สิงหาคม พ.ศ. 2547)

ประกาศในราชกิจจานุเบกษา ฉบับประกาศทั่วไป เล่มที่ 121 ตอนพิเศษ 104 ง วันที่ 22 กันยายน พ.ศ. 2547

ชื่อผู้ตรวจวัด/ บริษัท : บริษัท ยูไนเต็ด แอนนาลิสต์ แอนด์ เอ็นจิเนียริง คอนซัลแตนท์ จำกัด

ชื่อผู้บันทึก : นายศิริพัชร จงผดุงเกียรติ

ชื่อผู้ตรวจสอบ/ควบคุม : นางปิยะพัชร สุทรมนสว่างษ์

ชื่อบริษัทผู้ตรวจวัดและวิเคราะห์ตัวอย่าง : บริษัท ยูไนเต็ด แอนนาลิสต์ แอนด์ เอ็นจิเนียริง คอนซัลแตนท์ จำกัด

ชื่อผู้วิเคราะห์ : นางสาวเจตจรินทร์ ทำสะอาด

เบอร์โทรศัพท์ : 0 2763 2828

**ตารางที่ 3-10 ผลการติดตามตรวจสอบปริมาณฝุ่นละอองขนาดเล็กไม่เกิน 10 ไมครอน เฉลี่ย 24 ชั่วโมง
บริเวณอ่าวอุดมแมนชั่น ระหว่างเดือนมกราคม-มิถุนายน พ.ศ. 2565**

การเปลี่ยนแปลงรายละเอียดโครงการในรายงานการวิเคราะห์ผลกระทบสิ่งแวดล้อม

โครงการโรงกลั่นน้ำมันไทยออยล์ ส่วนที่ 1 (ครั้งที่ 6) ของบริษัท ไทยออยล์ จำกัด (มหาชน)

จัดทำรายงานโดย : บริษัท ยูไนเต็ด แอนนาลิสต์ แอนด์ เอ็นจิเนียริง คอนซัลแตนท์ จำกัด

ช่วงเวลาตรวจวัด : ระหว่างวันที่ 6-13 พฤษภาคม พ.ศ. 2565

ตำแหน่งพิกัดของสถานีตรวจวัด : อ่าวอุดมแมนชั่น

เลขที่สถานีตรวจวัด (Station No.) : A5

ตำแหน่งพิกัด UTM ของสถานีตรวจวัด : 47P 0706639E 1451260N

รุ่นของเครื่องมือวิเคราะห์ (Analyzer Model และ Serial No.) : Thremo Scientific รุ่น IP10-1 / 2010-05

รุ่นของอุปกรณ์สอบเทียบ (Calibrator Model และ Serial No.) : Tisch Environmental, Inc. รุ่น G25A / 11MX

วันที่ตรวจรับรอง (Certified date) : 28 มิถุนายน พ.ศ. 2565

วันหมดอายุการสอบเทียบ (Expire Date) : 27 มิถุนายน พ.ศ. 2567

จุดติดตามตรวจสอบ	วันที่ติดตามตรวจสอบ	เวลาที่ติดตามตรวจสอบ	ผลการติดตามตรวจสอบ ^{1/}
			ฝุ่นละอองขนาดเล็กไม่เกิน 10 ไมครอน เฉลี่ย 24 ชั่วโมง
- อ่าวอุดมแมนชั่น	6-7 พ.ค. 65	09.00-09.00 น.	0.055
	7-8 พ.ค. 65	09.00-09.00 น.	0.028
	8-9 พ.ค. 65	09.00-09.00 น.	0.018
	9-10 พ.ค. 65	09.00-09.00 น.	0.028
	10-11 พ.ค. 65	09.00-09.00 น.	0.059
	11-12 พ.ค. 65	09.00-09.00 น.	0.026
	12-13 พ.ค. 65	09.00-09.00 น.	0.026
	ค่าต่ำสุด		0.018
	ค่าสูงสุด		0.059
มาตรฐาน ^{2/}			≤0.12
หน่วย			mg/m ³

หมายเหตุ : ^{1/} ค่าเฉลี่ยแบบสภาวะมาตรฐานที่อุณหภูมิ 25 องศาเซลเซียส และความดัน 1 บรรยากาศ

^{2/} มาตรฐานตามประกาศคณะกรรมการสิ่งแวดล้อมแห่งชาติ ฉบับที่ 24 (พ.ศ. 2547)

เรื่อง กำหนดมาตรฐานคุณภาพอากาศในบรรยากาศโดยทั่วไป (9 สิงหาคม พ.ศ. 2547)

ประกาศในราชกิจจานุเบกษา ฉบับประกาศทั่วไป เล่มที่ 121 ตอนพิเศษ 104 ง วันที่ 22 กันยายน พ.ศ. 2547

ชื่อผู้ตรวจวัด/ บริษัท : บริษัท ยูไนเต็ด แอนนาลิสต์ แอนด์ เอ็นจิเนียริง คอนซัลแตนท์ จำกัด

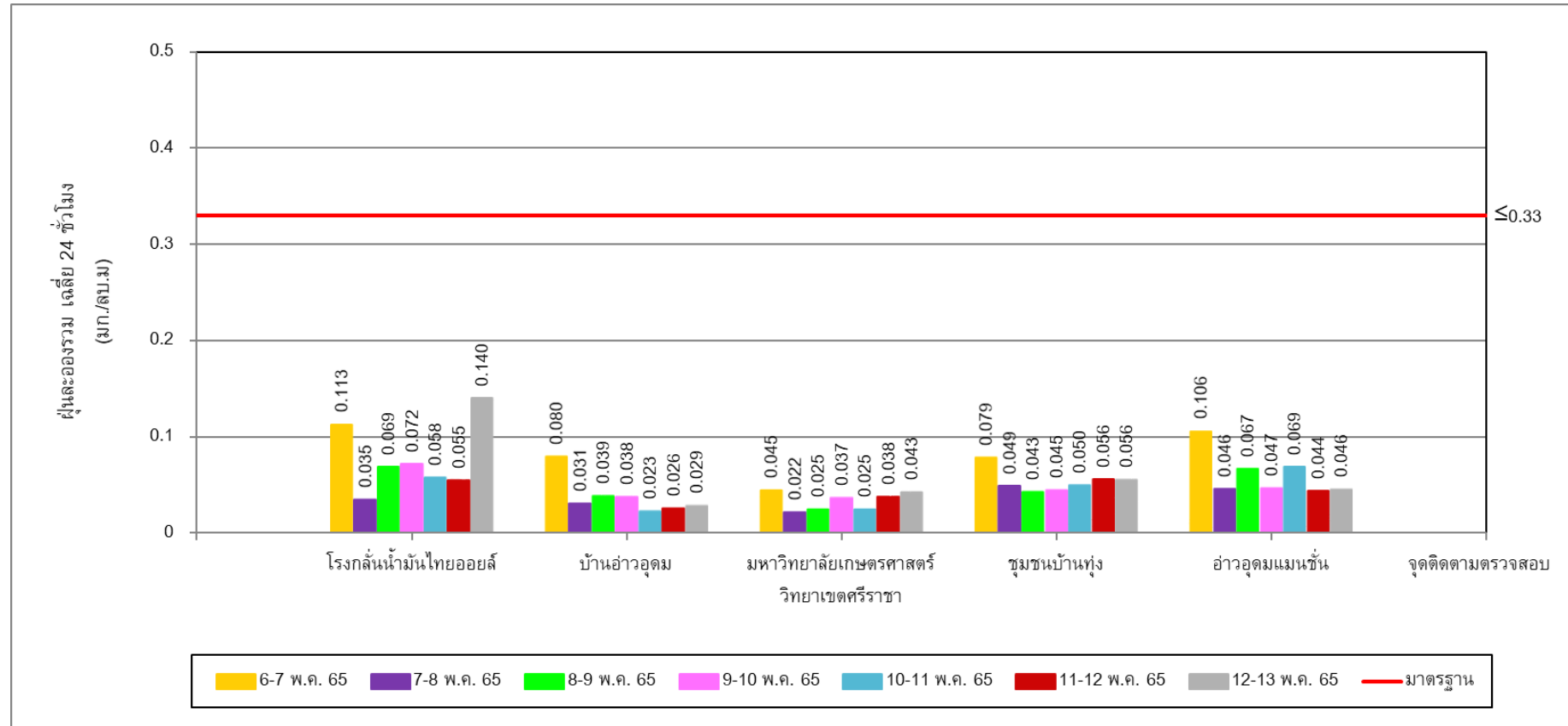
ชื่อผู้บันทึก : นายศิริพัชร จงผดุงเกียรติ

ชื่อผู้ตรวจสอบ/ควบคุม : นางปิยะพัชร สุทธิมนัสวงษ์

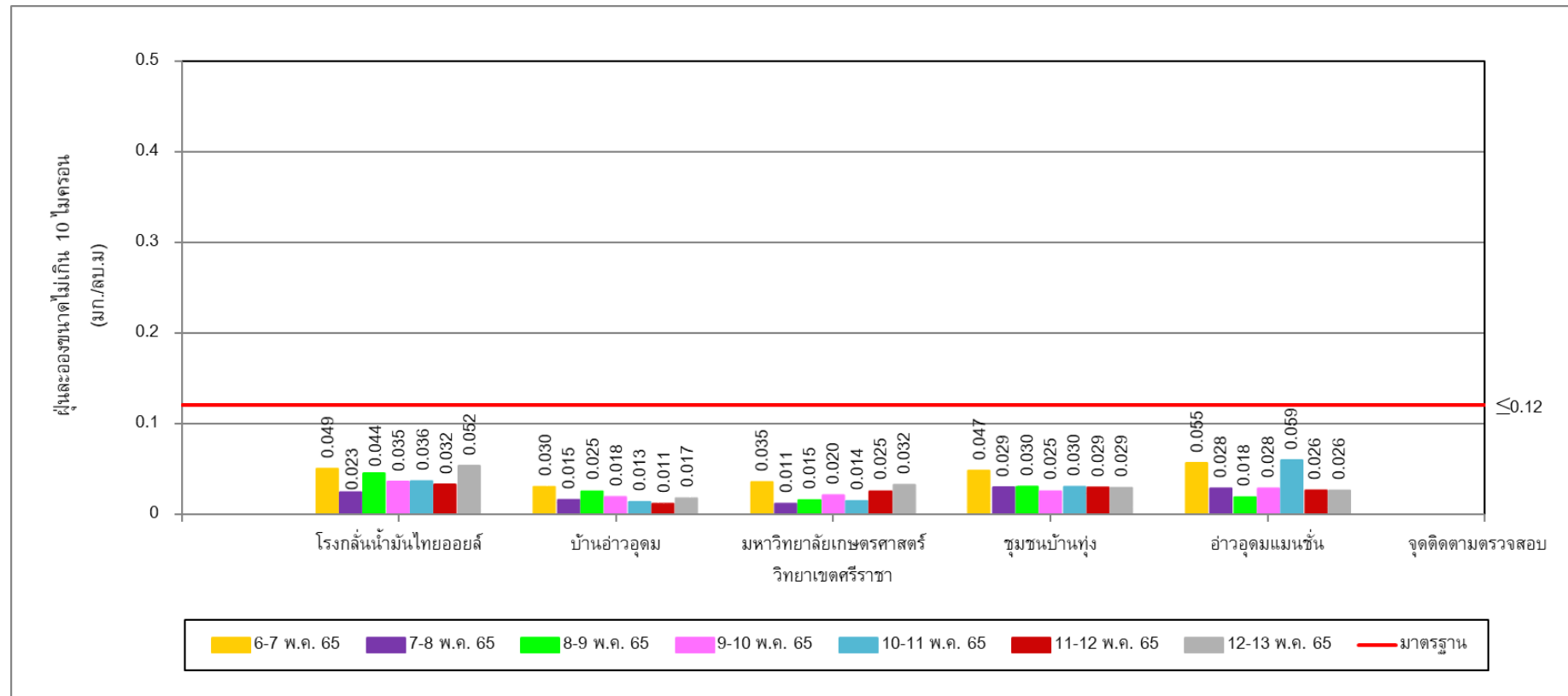
ชื่อบริษัทผู้ตรวจวัดและวิเคราะห์ตัวอย่าง : บริษัท ยูไนเต็ด แอนนาลิสต์ แอนด์ เอ็นจิเนียริง คอนซัลแตนท์ จำกัด

ชื่อผู้วิเคราะห์ : นางสาวเจตจรินทร์ ทำสะอาด

เบอร์โทรศัพท์ : 0 2763 2828



รูปที่ 3-1 ผลการติดตามตรวจสอบปริมาณฝุ่นละอองรวม เฉลี่ย 24 ชั่วโมง
ระหว่างวันที่ 6-13 พฤษภาคม พ.ศ. 2565



รูปที่ 3-2 ผลการติดตามตรวจสอบปริมาณฝุ่นละอองขนาดไม่เกิน 10 ไมครอน เฉลี่ย 24 ชั่วโมง
ระหว่างวันที่ 6-13 พฤษภาคม พ.ศ. 2565

3.2.2 ผลการติดตามตรวจสอบความเร็วและทิศทางลม

การติดตามตรวจสอบความเร็วและทิศทางลม บริษัท ไทยออยล์ จำกัด (มหาชน) ระหว่างวันที่ 6-13 พฤษภาคม พ.ศ. 2565 จำนวน 1 จุด บริเวณโรงกลั่นน้ำมันไทยออยล์ พบว่าความเร็วลมมีค่าระหว่าง 0.4-3.4 เมตรต่อวินาที และทิศทางลมส่วนใหญ่เป็นลมทิศตะวันตกเฉียงใต้ก่อนมาทางตะวันตก (WSW) กับทิศตะวันตก (W) คิดเป็นร้อยละ 15.5 เท่ากัน และความเร็วส่วนใหญ่เป็นลมทิศตะวันตกเฉียงใต้ก่อนมาทางตะวันตก (WSW) กับทิศตะวันตก (W) ที่พบส่วนใหญ่อยู่ในช่วง 2.7-3.6 เมตรต่อวินาที และ 1.8-2.7 เมตรต่อวินาทีตามลำดับ โดยสรุปผลได้ดังตารางที่ 3-11 ถึงตารางที่ 3-12

ตารางที่ 3-11 ผลการติดตามตรวจสอบความเร็วและทิศทางลม บริเวณโรงกลั่นน้ำมันไทยออยล์ ระหว่างเดือนมกราคม-มิถุนายน พ.ศ. 2565

การเปลี่ยนแปลงรายละเอียดโครงการในรายงานการวิเคราะห์ผลกระทบสิ่งแวดล้อม โครงการโรงกลั่นน้ำมันไทยออยล์ ส่วนที่ 1 (ครั้งที่ 6) ของบริษัท ไทยออยล์ จำกัด (มหาชน)

จัดทำรายงานโดย : บริษัท ยูไนเต็ด แอนนาลิสต์ แอนด์ เอ็นจิเนียริง คอนซัลแตนท์ จำกัด ช่วงเวลาตรวจวัด : ระหว่างวันที่ 6-13 พฤษภาคม พ.ศ. 2565

ตำแหน่งพิกัดของสถานีตรวจวัด : โรงกลั่นน้ำมันไทยออยล์ เลขที่สถานีตรวจวัด (Station No.) : A1 ตำแหน่งพิกัด UTM ของสถานีตรวจวัด : 47P 0706687E 1450348N

เวลา	ผลการติดตามตรวจสอบ													
	6-7 พฤษภาคม พ.ศ. 2565		7-8 พฤษภาคม พ.ศ. 2565		8-9 พฤษภาคม พ.ศ. 2565		9-10 พฤษภาคม พ.ศ. 2565		10-11 พฤษภาคม พ.ศ. 2565		11-12 พฤษภาคม พ.ศ. 2565		12-13 พฤษภาคม พ.ศ. 2565	
	ความเร็วลม	ทิศทางลม	ความเร็วลม	ทิศทางลม	ความเร็วลม	ทิศทางลม	ความเร็วลม	ทิศทางลม	ความเร็วลม	ทิศทางลม	ความเร็วลม	ทิศทางลม	ความเร็วลม	ทิศทางลม
08.00-09.00 น.	2.8	ESE	0.5	NE	3.4	SSW	2.7	SW	0.6	SSW	2.2	N	0.9	W
09.00-10.00 น.	2.7	ESE	3.4	NNE	0.8	W	1.5	SW	0.4	SW	0.6	NNW	1.3	SW
10.00-11.00 น.	2.8	ESE	2.4	ENE	1.6	WSW	3.3	WSW	1.8	W	1.1	NW	1.7	WSW
11.00-12.00 น.	0.5	ESE	1.2	E	1.6	WSW	3.3	SW	3.2	SW	0.7	NW	2.8	WSW
12.00-13.00 น.	1.9	ESE	3.4	ESE	0.5	WSW	3.4	SSW	2.0	W	1.0	NNW	3.0	WNW
13.00-14.00 น.	0.4	SSW	2.2	E	0.5	WSW	0.8	WSW	2.1	SW	3.0	NNW	1.7	SW
14.00-15.00 น.	2.8	SE	2.9	S	1.5	SW	2.3	W	2.3	W	2.9	NW	1.4	W
15.00-16.00 น.	1.6	E	1.6	S	1.2	WSW	2.8	WSW	3.3	WSW	0.9	WNW	1.9	WSW
16.00-17.00 น.	1.0	SE	2.5	S	1.0	W	0.5	WSW	1.3	N	2.3	WNW	0.6	W
17.00-18.00 น.	2.0	SE	2.7	SSE	1.9	SSW	1.0	W	1.6	NW	0.9	WNW	2.4	WSW
18.00-19.00 น.	1.6	S	1.8	ESE	3.4	W	1.7	SSW	2.4	N	2.6	WSW	1.3	WNW
19.00-20.00 น.	3.1	S	2.0	S	1.6	WNW	1.2	SW	1.5	NNW	2.7	W	0.6	SW
20.00-21.00 น.	0.9	ESE	3.0	SSE	3.2	WNW	2.7	SW	3.2	NNW	3.2	WSW	2.8	SSW
21.00-22.00 น.	2.0	SSE	3.2	SE	2.7	WSW	1.4	WNW	2.0	NW	1.4	WSW	2.9	WNW
22.00-23.00 น.	2.5	S	2.2	ESE	2.6	W	1.2	W	1.4	NNW	3.0	WSW	1.1	W
23.00-00.00 น.	2.3	S	0.4	SSE	2.3	WSW	1.1	WSW	0.7	NNW	2.7	WNW	0.7	WNW
00.00-01.00 น.	1.6	E	0.9	W	0.5	SSW	2.3	W	1.5	NNW	1.1	SW	2.2	SW
01.00-02.00 น.	2.0	ESE	1.9	SW	1.8	W	2.8	WNW	3.4	WNW	0.5	WNW	2.2	WSW
02.00-03.00 น.	0.7	ESE	1.6	SW	3.3	W	1.4	SSW	2.0	WNW	2.1	WNW	0.6	WSW
03.00-04.00 น.	1.3	E	2.5	W	3.4	SSW	1.3	SSW	3.4	NW	1.6	SW	1.4	W
04.00-05.00 น.	1.3	E	2.0	W	0.6	W	2.0	WSW	1.8	N	0.7	WSW	3.0	SW
05.00-06.00 น.	3.2	ENE	3.4	SW	3.1	WSW	2.7	W	2.4	N	1.5	SW	1.6	W
06.00-07.00 น.	1.4	ENE	3.0	WNW	1.6	SW	1.8	SW	3.1	N	1.9	WNW	1.9	SW
07.00-08.00 น.	3.0	NNE	3.3	W	1.8	SSW	1.5	SW	2.6	NNW	1.3	SW	1.3	SSW
ค่าต่ำสุด	0.4	-	0.4	-	0.5	-	0.5	-	0.4	-	0.5	-	0.6	-
ค่าสูงสุด	3.2	ESE	3.4	S W	3.4	WSW	3.4	SW	3.4	NNW	3.2	WNW	3.0	SW WSW W
หน่วย	m/sec	-	m/sec	-	m/sec	-	m/sec	-	m/sec	-	m/sec	-	m/sec	-
ฝั่งลม WIND SPEED (m/s) <div><div></div>>= 4.5 <div></div>3.6-4.5 <div></div>2.7-3.6 <div></div>1.8-2.7 <div></div>0.9-1.8 <div></div>0.3-0.9 Calms</div> <div></div> <div></div> <div></div> <div></div> <div></div> <div></div> <div></div> <div></div> <div></div> <div></div> <div></div> <div></div> <div></div> <div></div> <div></div> <div></div> <div></div> <div></div> <div></div> <div></div> <div></div> <div></div> <div></div> <div></div> <div></div> <div></div> <div></div> <div></div> <div></div> <div></div> <div></div> <div></div> <div></div> <div></div> <div></div> <div></div> <div></div> <div></div> <div></div> <div></div> <div></div> <div></div> <div></div> <div></div> <div></div> <div></div> <div></div> <div></div> <div></div> <div></div> <div></div> <div></div> <div></div> <div></div> <div></div> <div></div> <div></div> <div></div> <div></div> <div></div> <div></div> <div></div> <div></div> <div></div> <div></div> <div></div> <div></div> <div></div> <div></div> <div></div> <div></div> <div></div> <div></div> <div></div> <div></div> <div></div> <div></div> <div></div> <div></div> <div></div> <div></div> <div></div> <div></div> <div></div> <div></div> <div></div> <div></div> <div></div> <div></div> <div></div> <div></div> <div></div> <div></div> <div></div> <div></div> <div></div> <div></div> <div></div> <div></div> <div></div> <div></div> <div></div> <div></div> <div></div> <div></div> <div></div> <div></div> <div></div> <div></div> <div></div> <div></div> <div></div> <div></div> <div></div> <div></div> <div></div> <div></div> <div></div> <div></div> <div></div> <div></div> <div></div> <div></div> <div></div> <div></div> <div></div> <div></div> <div></div> <div></div> <div></div> <div></div> <div></div> <div></div> <div></div> <div></div> <div></div> <div></div> <div></div> <div></div> <div></div> <div></div> <div></div> <div></div> <div></div> <div></div> <div></div> <div></div> <div></div> <div></div> <div></div> <div></div> <div></div> <div></div> <div></div> <div></div> <div></div> <div></div> <div></div> <div></div> <div></div> <div></div> <div></div> <div></div> <div></div> <div></div> <div></div> <div></div> <div></div> <div></div> <div></div> <div></div> <div></div> <div></div> <div></div> <div></div> <div></div> <div></div> <div></div> <div></div> <div></div> <div></div> <div></div> <div></div> <div></div> <div></div> <div></div> <div></div> <div></div> <div></div> <div></div> <div></div> <div></div> <div></div> <div></div> <div></div> <div></div> <div></div> <div></div> <div></div> <div></div> <div></div> <div></div> <div></div> <div></div> <div></div> <div></div> <div></div> <div></div> <div></div> <div></div> <div></div> <div></div> <div></div> <div></div> <div></div> <div></div> <div></div> <div></div> <div></div> <div></div> <div></div> <div></div> <div></div> <div></div> <div></div> <div></div> <div></div> <div></div> <div></div> <div></div> <div></div> <div></div> <div></div> <div></div> <div></div> <div></div> <div></div> <div></div> <div></div> <div></div> <div></div> <div></div> <div></div> <div></div> <div></div> <div></div> <div></div> <div></div> <div></div> <div></div> <div></div> <div></div> <div></div> <div></div> <div></div> <div></div> <div></div> <div></div> <div></div> <div></div> <div></div> <div></div> <div></div> <div></div> <div></div> <div></div> <div></div> <div></div> <div></div> <div></div> <div></div> <div></div> <div></div> <div></div> <div></div> <div></div> <div></div> <div></div> <div></div> <div></div> <div></div> <div></div> <div></div> <div></div> <div></div> <div></div> <div></div> <div></div> <div></div> <div></div> <div></div> <div></div> <div></div> <div></div> <div></div> <div></div> <div></div> <div></div> <div></div> <div></div> <div></div> <div></div> <div></div> <div></div> <div></div> <div></div> <div></div> <div></div> <div></div> <div></div> <div></div> <div></div> <div></div> <div></div> <div></div> <div></div> <div></div> <div></div> <div></div> <div></div> <div></div> <div></div> <div></div> <div></div> <div></div> <div></div> <div></div> <div></div> <div></div> <div></div> <div></div> <div></div> <div></div> <div></div> <div></div> <div></div> <div></div> <div></div> <div></div> <div></div> <div></div> <div></div> <div></div> <div></div> <div></div> <div></div> <div></div> <div></div> <div></div> <div></div> <div></div> <div></div> <div></div> <div></div> <div></div> <div></div> <div></div> <div></div> <div></div> <div></div> <div></div> <div></div> <div></div> <div></div> <div></div> <div></div> <div></div> <div></div> <div></div> <div></div> <div></div> <div></div> <div></div> <div></div> <div></div> <div></div> <div></div> <div></div> <div></div> <div></div> <div></div> <div></div> <div></div> <div></div> <div></div> <div></div> <div></div> <div></div> <div></div> <div></div> <div></div> <div></div> <div></div> <div></div> <div></div> <div></div> <div></div> <div></div> <div></div> <div></div> <div></div> <div></div> <div></div> <div></div> <div></div> <div></div> <div></div> <div></div> <div></div> <div></div> <div></div> <div></div> <div></div> <div></div> <div></div> <div></div> <div></div> <div></div> <div></div> <div></div> <div></div> <div></div> <div></div> <div></div> <div></div> <div></div> <div></div> <div></div> <div></div> <div></div> <div></div> <div></div> <div></div> <div></div> <div></div> <div></div> <div></div> <div></div> <div></div> <div></div> <div></div> <div></div> <div></div> <div></div> <div></div> <div></div> <div></div> <div></div> <div></div> <div></div> <div></div> <div></div> <div></div> <div></div> <div></div> <div></div> <div></div> <div></div> <div></div> <div></div> <div></div> <div></div> <div></div> <div></div> <div></div> <div></div> <div></div> <div></div> <div></div> <div></div> <div></div> <div></div> <div></div> <div></div> <div></div> <div></div> <div></div> <div></div> <div></div> <div></div> <div></div> <div></div> <div></div> <div></div> <div></div> <div></div> <div></div> <div></div> <div></div> <div></div> <div></div> <div></div> <div></div> <div></div> <div></div> <div></div> <div></div> <div></div> <div></div> <div></div> <div></div> <div></div> <div></div> <div></div> <div></div> <div></div> <div></div> <div></div> <div></div> <div></div> <div></div> <div></div> <div></div> <div></div> <div></div> <div></div> <div></div> <div></div> <div></div> <div></div> <div></div> <div></div> <div></div> <div></div> <div></div> <div></div> <div></div> <div></div> <div></div> <div></div> <div></div> <div></div> <div></div> <div></div> <div></div> <div></div> <div></div> <div></div> <div></div> <div></div> <div></div> <div></div> <div></div> <div></div> <div></div> <div></div> <div></div> <div></div> <div></div> <div></div> <div></div> <div></div> <div></div> <div></div> <div></div> <div></div> <div></div> <div></div> <div></div> <div></div> <div></div> <div></div> <div></div> <div></div> <div></div> <div></div> <div></div> <div></div> <div></div> <div></div> <div></div> <div></div> <div></div> <div></div> <div></div> <div></div> <div></div> <div></div> <div></div> <div></div> <div></div> <div></div> <div></div> <div></div> <div></div> <div></div> <div></div> <div></div> <div></div> <div></div> <div></div> <div></div> <div></div> <div></div> <div></div> <div></div> <div></div> <div></div> <div></div> <div></div> <div></div> <div></div> <div></div> <div></div> <div></div> <div></div> <div></div> <div></div> <div></div> <div></div> <div></div> <div></div> <div></div> <div></div> <div></div> <div></div> <div></div> <div></div> <div></div> <div></div> <div></div> <div></div> <div></div> <div></div> <div></div> <div></div> <div></div> <div></div> <div></div> <div></div> <div></div> <div></div> <div></div> <div></div> <div></div> <div></div> <div></div> <div></div> <div></div> <div></div> <div></div> <div></div> <div></div> <div></div> <div></div> <div></div> <div></div> <div></div> <div></div> <div></div> <div></div> <div></div> <div></div> <div></div> <div></div> <div></div> <div></div> <div></div> <div></div> <div></div> <div></div> <div></div> <div></div> <div></div> <div></div> <div></div> <div></div> <div></div> <div></div> <div></div> <div></div> <div></div> <div></div> <div></div> <div></div> <div></div> <div></div> <div></div> <div></div> <div></div> <div></div> <div></div> <div></div> <div></div> <div></div> <div></div> <div></div> <div></div> <div></div> <div></div> <div></div> <div></div> <div></div> <div></div> <div></div> <div></div> <div></div> <div></div> <div></div> <div></div> <div></div> <div></div> <div></div> <div></div> <div></div> <div></div> <div></div> <div></div> <div></div> <div></div> <div></div> <div></div> <div></div> <div></div> <div></div> <div></div> <div></div> <div></div> <div></div> <div></div> <div></div> <div></div> <div></div> <div></div> <div></div> <div></div> <div></div> <div></div> <div></div> <div></div> <div></div> <div></div> <div></div> <div></div> <div></div> <div></div> <div></div> <div></div> <div></div> <div></div> <div></div> <div></div> <div></div> <div></div> <div></div> <div></div> <div></div> <div></div> <div></div> <div></div> <div></div> <div></div> <div></div> <div></div> <div></div> <div></div> <div></div> <div></div> <div></div> <div></div> <div></div> <div></div> <div></div> <div></div> <div></div> <div></div> <div></div> <div></div> <div></div> <div></div> <div></div> <div></div> <div></div> <div></div> <div></div> <div></div> <div></div> <div></div> <div></div> <div></div> <div></div> <div></div> <div></div> <div></div> <div></div> <div></div> <div></div> <div></div> <div></div> <div></div> <div></div> <div></div> <div></div> <div></div> <div></div> <div></div> <div></div> <div></div> <div></div> <div></div> <div></div> <div></div> <div></div> <div></div> <div></div> <div></div> <div></div> <div></div> <div></div> <div></div> <div></div> <div></div> <div></div> <div></div> <div></div> <div></div> <div></div> <div></div> <div></div> <div></div> <div></div> <div></div> <div></div> <div></div> <div></div> <div></div> <div></div> <div></div> <div></div> <div></div> <div></div> <div></div> <div></div> <div></div> <div></div> <div></div> <div></div> <div></div> <div></div> <div></div> <div></div> <div></div> <div></div> <div></div> <div></div> <div></div> <div></div> <div></div> <div></div> <div></div> <div></div> <div></div> <div></div> <div></div> <div></div> <div></div> <div></div> <div></div> <div></div> <div></div> <div></div> <div></div> <div></div> <div></div> <div></div> <div></div> <div></div> <div></div> <div></div> <div></div> <div></div> <div></div> <div></div> <div></div> <div></div> <div></div> <div></div> <div></div> <div></div> <div></div> <div></div> <div></div> <div></div> <div></div> <div></div> <div></div> <div></div> <div></div> <div></div> <div></div> <div></div> <div></div> <div></div> <div></div> <div></div> <div></div> <div></div> <div></div> <div></div> <div></div> <div></div> <div></div> <div></div> <div></div> <div></div> <div></div> <div></div> <div></div> <div></div> <div></div> <div></div> <div></div> <div></div> <div></div> <div></div> <div></div> <div></div> <div></div> <div></div> <div></div> <div></div> <div></div> <div></div> <div></div> <div></div> <div></div> <div></div> <div></div> <div></</div>														

ชื่อผู้ตรวจวัด/บันทึก : นายศิริพัชร จงผดุงเกียรติ ชื่อ ผู้ควบคุม/ผู้ตรวจสอบ: นายติลา บรรจงใจรักษ์
ชื่อบริษัทผู้ตรวจวัดและวิเคราะห์ตัวอย่าง : บริษัท ยูไนเต็ด แอนนาลิสต์ แอนด์ เอ็นจิเนียริง คอนซัลแตนท์ จำกัด
เบอร์โทรศัพท์ : 0 2763 2828

3.3 เปรียบเทียบผลการติดตามตรวจสอบคุณภาพอากาศในบรรยากาศโดยทั่วไป

จากการเปรียบเทียบผลการติดตามตรวจสอบคุณภาพอากาศในบรรยากาศโดยทั่วไป ของบริษัท ไทยออยล์ จำกัด (มหาชน) ระยะก่อสร้างปี พ.ศ. 2563 ถึงปี พ.ศ. 2565 สรุปผลได้ดังตารางที่ 3-13 และรูปที่ 3-3 ถึงรูปที่ 3-4

1) ผู้ปล่อยรวม เฉลี่ย 24 ชั่วโมง

จากการเปรียบเทียบผลการติดตามตรวจสอบปริมาณผู้ปล่อยรวม เฉลี่ย 24 ชั่วโมง ระยะก่อสร้างปี พ.ศ. 2563 ถึงปี พ.ศ. 2565 พบว่าผลการติดตามตรวจสอบระหว่างเดือนมกราคม-มิถุนายน พ.ศ. 2565 ส่วนใหญ่มีแนวโน้มเพิ่มขึ้น ยกเว้น บริเวณมหาวิทยาลัยเกษตรศาสตร์วิทยาเขตศรีราชา และชุมชนบ้านทุ่งมีค่าลดลง เมื่อเปรียบเทียบกับผลการติดตามตรวจสอบครั้งที่ผ่านมา อย่างไรก็ตาม ผลการติดตามตรวจสอบทั้งหมดยังมีค่าอยู่ในมาตรฐานที่กำหนด

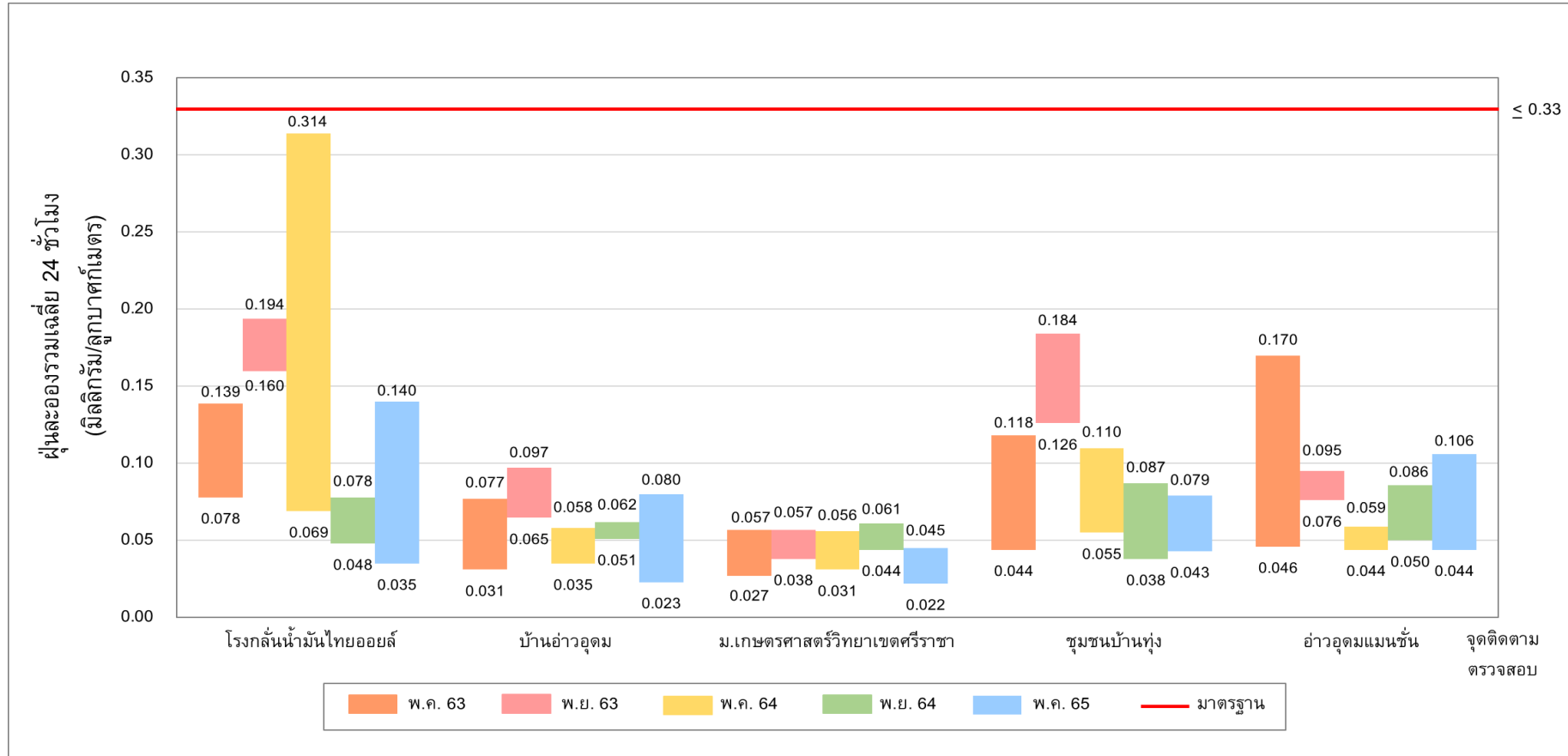
2) ผู้ปล่อยขนาดเล็กไม่เกิน 10 ไมครอน เฉลี่ย 24 ชั่วโมง

จากการเปรียบเทียบผลการติดตามตรวจสอบปริมาณผู้ปล่อยขนาดเล็กไม่เกิน 10 ไมครอน เฉลี่ย 24 ชั่วโมง ระยะก่อสร้างปี พ.ศ. 2563 ถึงปี พ.ศ. 2565 พบว่าผลการติดตามตรวจสอบระหว่างเดือนมกราคม-มิถุนายน พ.ศ. 2565 ส่วนใหญ่มีแนวโน้มลดลง ยกเว้น บริเวณชุมชนบ้านทุ่ง และอ่าวอุดมแมนชั่นมีค่าเพิ่มขึ้นเล็กน้อย เมื่อเปรียบเทียบกับผลการติดตามตรวจสอบครั้งที่ผ่านมา อย่างไรก็ตาม ผลการติดตามตรวจสอบทั้งหมดยังมีค่าอยู่ในมาตรฐานที่กำหนด

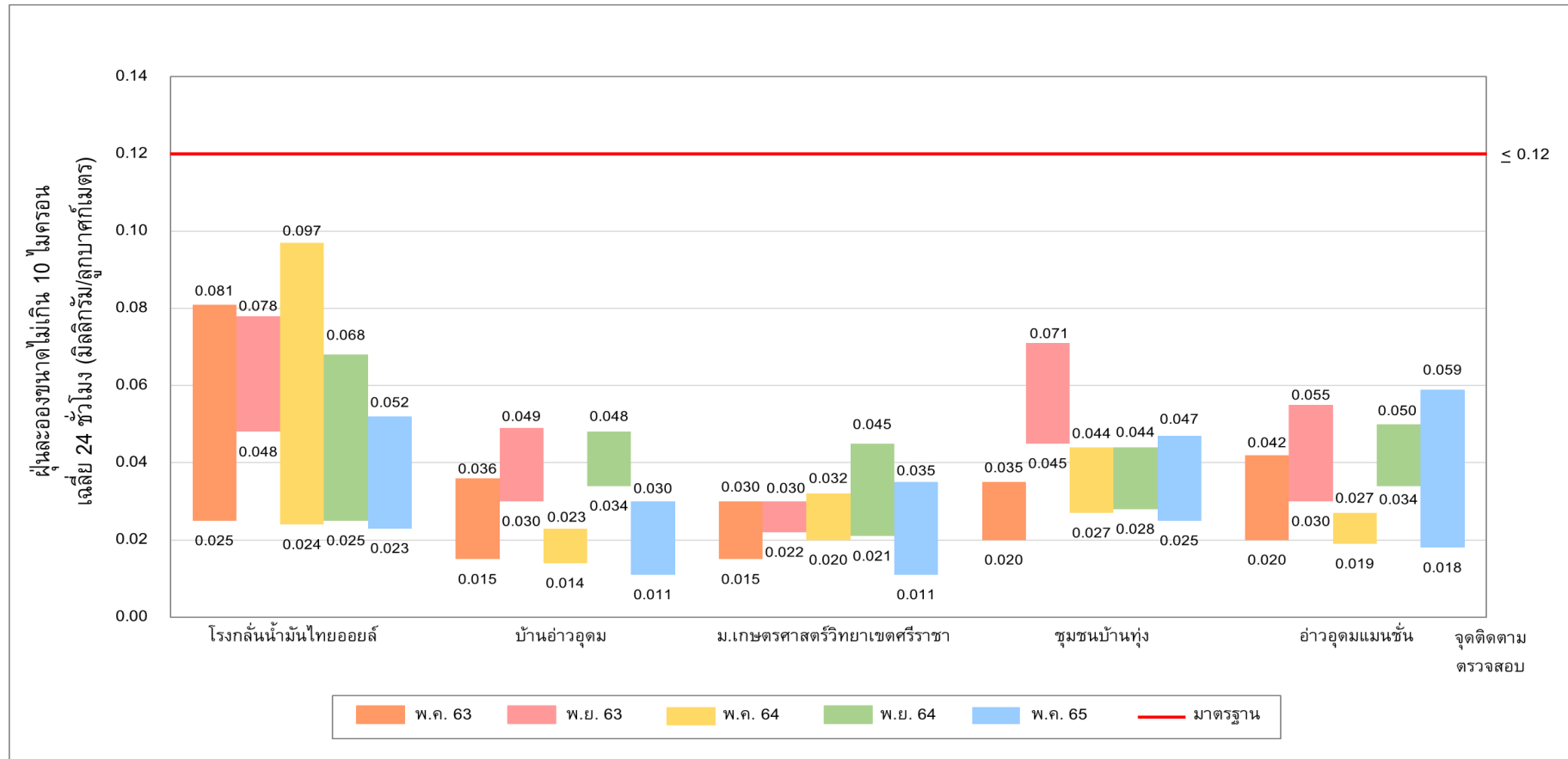
ตารางที่ 3-13 เปรียบเทียบผลการติดตามตรวจสอบคุณภาพอากาศในบรรยากาศโดยทั่วไป
โครงการโรงกลั่นน้ำมันไทยออยล์ ส่วนที่ 1 (ครั้งที่ 6) บริษัท ไทยออยล์ จำกัด (มหาชน)
ระหว่างระยะก่อสร้าง ปี พ.ศ. 2563 ถึงปี พ.ศ. 2565

จุดติดตามตรวจสอบ	เดือนที่ติดตามตรวจสอบ	ผลการติดตามตรวจสอบ ^{1/}	
		ฝุ่นละอองรวม เฉลี่ย 24 ชั่วโมง	ฝุ่นละอองขนาดเล็กไม่เกิน 10 ไมครอน เฉลี่ย 24 ชั่วโมง
1. โรงกลั่นน้ำมันไทยออยล์	ระยะก่อสร้าง (พ.ศ. 63)	0.078-0.139	0.025-0.081
	ระยะก่อสร้าง (พ.ย. 63)	0.160-0.194	0.048-0.078
	ระยะก่อสร้าง (พ.ศ. 64)	0.069-0.314	0.024-0.097
	ระยะก่อสร้าง (พ.ย. 64)	0.048-0.078	0.025-0.068
	ระยะก่อสร้าง (พ.ศ. 65)	0.035-0.140	0.023-0.052
2. บ้านอ่าวอุดม	ระยะก่อสร้าง (พ.ศ. 63)	0.031-0.077	0.015-0.036
	ระยะก่อสร้าง (พ.ย. 63)	0.065-0.097	0.030-0.049
	ระยะก่อสร้าง (พ.ศ. 64)	0.035-0.058	0.014-0.023
	ระยะก่อสร้าง (พ.ย. 64)	0.051-0.062	0.034-0.048
	ระยะก่อสร้าง (พ.ศ. 65)	0.023-0.080	0.011-0.030
3. มหาวิทยาลัยเกษตรศาสตร์ วิทยาเขตศรีราชา	ระยะก่อสร้าง (พ.ศ. 63)	0.027-0.057	0.015-0.030
	ระยะก่อสร้าง (พ.ย. 63)	0.038-0.057	0.022-0.030
	ระยะก่อสร้าง (พ.ศ. 64)	0.031-0.056	0.020-0.032
	ระยะก่อสร้าง (พ.ย. 64)	0.044-0.061	0.021-0.045
	ระยะก่อสร้าง (พ.ศ. 65)	0.022-0.045	0.011-0.035
4. ชุมชนบ้านทุ่ง	ระยะก่อสร้าง (พ.ศ. 63)	0.044-0.118	0.020-0.035
	ระยะก่อสร้าง (พ.ย. 63)	0.126-0.184	0.045-0.071
	ระยะก่อสร้าง (พ.ศ. 64)	0.055-0.110	0.027-0.044
	ระยะก่อสร้าง (พ.ย. 64)	0.038-0.087	0.028-0.044
	ระยะก่อสร้าง (พ.ศ. 65)	0.043-0.079	0.025-0.047
5. อ่าวอุดมแมนชั่น	ระยะก่อสร้าง (พ.ศ. 63)	0.046-0.170	0.020-0.042
	ระยะก่อสร้าง (พ.ย. 63)	0.076-0.095	0.030-0.055
	ระยะก่อสร้าง (พ.ศ. 64)	0.044-0.059	0.019-0.027
	ระยะก่อสร้าง (พ.ย. 64)	0.050-0.086	0.034-0.050
	ระยะก่อสร้าง (พ.ศ. 65)	0.044-0.106	0.018-0.059
มาตรฐาน ^{2/}		≤0.33	≤0.12
หน่วย		mg/m ³	mg/m ³

หมายเหตุ : ^{1/} ค่าแนวเทียบสภาวะมาตรฐานที่อุณหภูมิ 25 องศาเซลเซียส และความดัน 1 บรรยากาศ
^{2/} มาตรฐานตามประกาศคณะกรรมการสิ่งแวดล้อมแห่งชาติ ฉบับที่ 24 (พ.ศ. 2547) เรื่อง กำหนดมาตรฐานคุณภาพอากาศใน
บรรยากาศโดยทั่วไป (9 สิงหาคม พ.ศ. 2547) ประกาศในราชกิจจานุเบกษา เล่ม 121 ตอนพิเศษ 104 ง วันที่ 22 กันยายน พ.ศ. 2547



รูปที่ 3-3 เปรียบเทียบปริมาณฝุ่นละอองรวม เฉลี่ย 24 ชั่วโมง ระหว่างระยะก่อสร้าง ปี พ.ศ. 2563 ถึงปี พ.ศ. 2565



รูปที่ 3-4 เปรียบเทียบปริมาณผู้ละอองขนาดไม่เกิน 10 ไมครอน เฉลี่ย 24 ชั่วโมง ระหว่างระยะก่อสร้าง ปี พ.ศ. 2563 ถึงปี พ.ศ. 2565